

INSTALLATIONSMANUAL

AT 7051

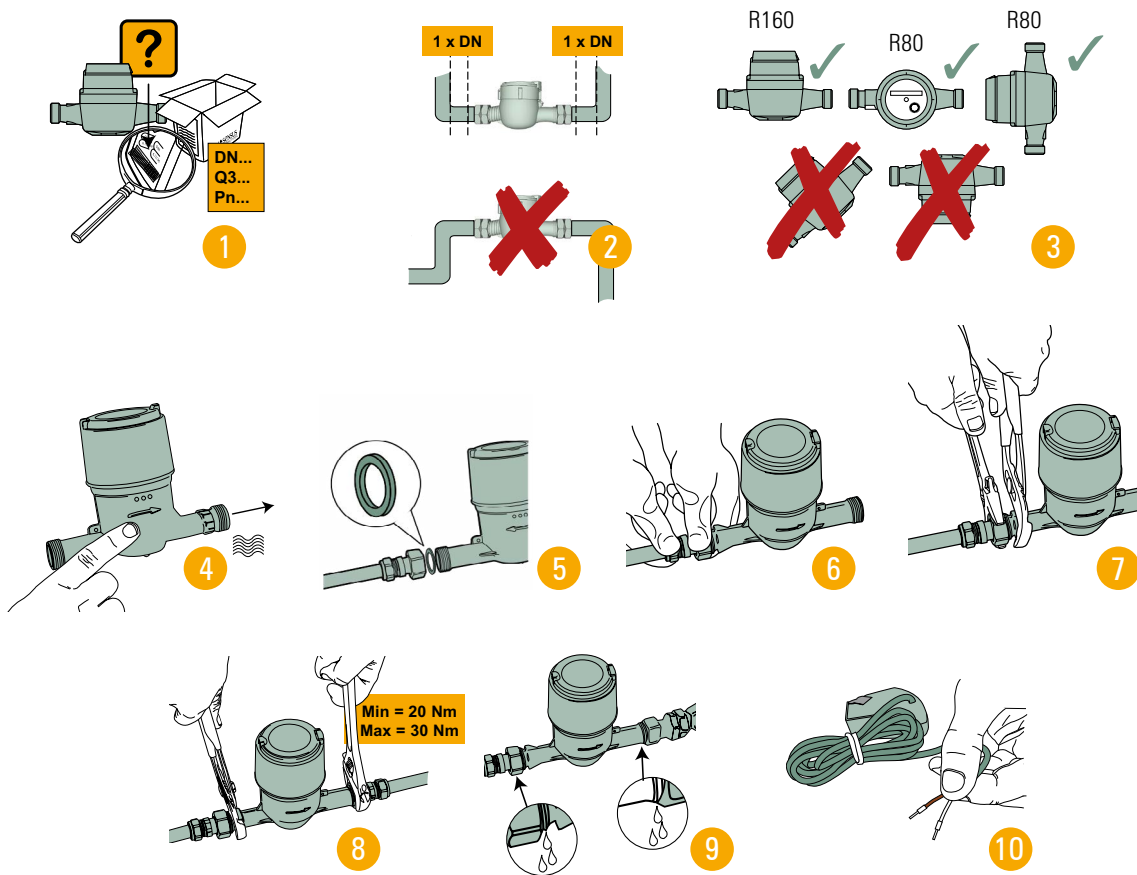


CHECKLISTA

Installation av kallvattenmätare

Följande punkter kontrolleras och utförs av behörig personal:

- 1 Kontrollera att beställd mätare uppfyller applikationens krav på DN, Q3 och PN.
- 2 Raksträckor på minst 1 x DN krävs före och efter mätaren.
- 3 Enstrålig vinghjulsmätare kan installeras horisontellt eller vertikalt. Mätartavlan måste alltid peka uppåt.
- 4 Var uppmärksam på flödesriktningen vid montering av mätaren. En pil på mätarhuset indikerar flödesriktningen.
- 5 Innan vattenmätaren monteras, kontrollera att kopplingarnas insida är rena, intakta och att packningarna är centrerade.
- 6 Koppla på gängorna för hand, därefter används lämpliga verktyg.
- 7 Om en för stark kraft används vid justering/åtspänning av mätaren, kan gängorna skadas. Tänk på att hålla emot.
- 8 Kontrollera momentet. Minsta moment är 20 Nm och maximala momentet är 30 Nm.
- 9 Kontrollera att installationen är korrekt och att kopplingarna håller tätt.
- 10 Vid installation av kommunikationsmodul Cyble typ M-Bus (AT7275CY-M) och puls (AT7275CY-KLF), avlägsna plastplomb som sitter för gäng hållet på mätaren. Montera modulen och fixera med medföljande plastskruv. Anslut brun och vit kabel för M-Bus eller pulskommunikation. Potentialfri anslutning.



Det rekommenderas att installera avstängningsventiler före och efter mätaren. Det underlättar installation och förenklar mätarbyte efter utesittningstiden utan att hela systemet behöver tömmas. Mätaren ska skyddas mot mekaniska vibrationer, vilket kan förekomma vid installationsplatsen. Därför rekommenderas det att mätaren monteras i konsol.

Fortfarande osäker? Titta närmare i våra [manualer](#) eller kontakta våra kunniga [medarbetare](#).