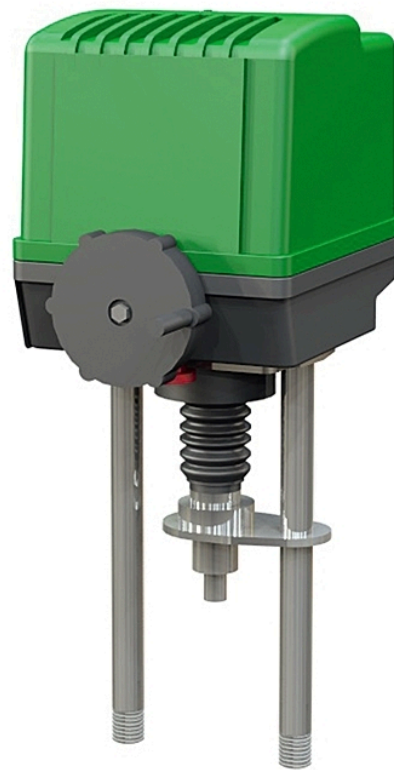


# Elektriskt manöverdon AT 3806-



# Produktinformation

Elektriskt linjärt manöverdon för on/off eller reglering

|                             |              |
|-----------------------------|--------------|
| <b>Matningsspänning</b>     | 230VAC       |
| <b>Maximalt moment (Nm)</b> | 1500 - 30000 |

## Användningsområde

Elektriskt linjärt manöverdon för reglerventiler AT 4800-serien. Kan användas för on/off-funktion eller om man installerar en lägesställare för reglering.

## AMA-text

### **UEC.11 Ställdon för ventil, elektriska, tvålåges utan fjäderåtergång**

Manöverdon Elektriskt för on/off eller reglering av linjär reglerventil

## Kvalitetssäkring

2006/95 EEC (LVD), 2004/108 EEC (EC)

### **Produkten är CE-märkt**

CE-märkning

EC direktiven 2004/108/EC, 2006/95/EC och följer standard EN 61000-6-4, EN 61000-6-2, EN 60034-1 och DIN EN 60529 / NEMA Type 4X, NEMA 250-2014

**Märkning på produkt:** Artikelnr, fabrikat, typbeteckning, serie nr, spänning och strömstyrka.

Kopplingsschema är placerat i motorutrymmet.

## Energi/miljödeklaration

Omfattas av anmälningsplikt enligt REACH

## Funktion och konstruktion

### Standardutförande

Elektriskt manöverdon AT3806 finns i sju storlekar med olika ställkrafter, justerbart genom en kombination av vägberoende gränslägesbrytare och kraftbrytare för öppet och stängt läge. Eldonet är en kompakt kombination av elmotor med termiskt överbelastningsskydd och självhämmande, permanentmord växellåda. Standard med manuell nödmanövrering och lägesvisare (på pillarer). Motor rating S1-100% standard.

## Tekniska data

**Huvudmaterial:** Aluminium, Mässing, Rostfritt stål, Stål, Plaster

**Ingående material:** Aluminium, Mässing, Rostfritt stål, Stål, Plaster

**Temperatur (°C):** -20 - 70

**Maximalt moment (Nm):** 1500 - 30000

**BK04 kod:** 20712 Manöverdon

**IP klass:** IP65

## Installation och underhåll

- Vid alla arbeten med manöverdonet skall strömmen frånkopplas. - OBS! För elektriskt felsäkra varianter AT 3806AR30-POP, 3806BR60-POP, 3806BR100-POP måste även plint 31 och 32 frånkopplas innan något arbete påbörjas. - Manöverdonet ska kopplas enl. kopplingsschema, se bruksanvisning. - Varje don måste spänningsmatas separat genom individuell omkopplare eller reläkontakt, minimum 16A, så att korsmatning mellan donen förhindras. - Installation med nedåtriktad motor bör undvikas. - Anslut alltid värmeelementet. - Kontrollera att manöverdonet driver ventilen i önskad riktning. Rätt ändlägeskontakt skall då bryta motorströmmen för öppna-läget. - Kraftbrytare ska bryta motorströmmen i stänga-läget för 2-vägs ventiler. - Kraftbrytare ska bryta motorströmmen i stänga- och öppna-läget för 3-vägs ventiler. - Kabelgenomföringar skall uppfylla minst manöverdonets skyddsklass. - Se bruksanvisning för uppstart, förvaring och underhåll.

# Get into the flow

Din partner i framtidens tekniska utmaningar.  
Med djup kunskap inom flödesteknik skapar vi lösningar som  
möter både dagens krav och morgondagens behov.

**Get into the flow with Armatec.**



**armatec**

info@armatec.se | +46 31 89 01 00 | www.armatec.se