

Kallvattenmätare AT 7420B



Produktinformation

Torrlöpande ringkolvmätare för mätning av kallvatten med mätnoggrannhet R160. För horisontellt/vertikalt montage. Förberedd för puls-/data (M-bus/wMbus typ AT 7275CY.



| | |
|------------------------------|---------|
| Dimensionsområde (DN) | 15 - 40 |
| Tryckklass (PN) | 16 |
| Temperatur (°C) | 0 - 50 |
| Huvudmaterial | Mässing |

Användningsområde

Mätning av tappkallvatten med registrering av förbrukad mängd. Vattenmätaren är en torrlöpande ringkolvmätare med MID R160 (Ratio) alternativt klass C, vilket innebär extremt hög mätnoggrannhet redan vid låga flöden.

Förberedd för fjärravläsning via separat givare med puls-, wM-Bus eller M-Bus.

Mätaren skall ej användas i kylsystem med tillsatser av glykol eller liknande, ej heller i industriapplikationer eller liknande system där det finns risk för kraftiga tryckslag, exempelvis där magnetventiler är monterade.

AMA-text

UG Mätare

Torrlöpande ringkolvmätare R160 med vridbart mät huvud för kallvatten AT 7420B-..., Q3.... m³/h, DN, PN 16, i mässing. Förberedd för montage av fjärravläsningsmodul typ AT 7275CY-... för puls-, M-Bus och wM-Busgivare typ Cyble.

Kvalitetssäkring

2014/32/EU (MID)

Produkten är CE-märkt

Märkning på produkt: Mätartavlan är märkt Itron Aquadis AT 7420B och försedd med streckkod av serienummer. MID-märkt mätare är märkt med Q3, R-tal, tillverkningsår, CE och serienummer.

Energi/miljödeklaration

Byggvarubedömning: Undviks

BVB ID: 56864

Omfattas av anmälningsplikt enligt REACH: Ja

Reach datum: 2026-06-12

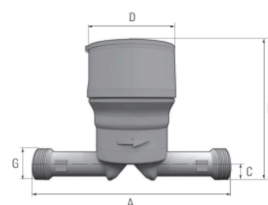
Reachnotering: Bly (CAS 7439-92-1) >0,1%. Ställer inga krav på hantering. SCIP-nr på artikelnivå.

Miljödata

| Artikelnummer | SCIP nummer |
|---------------|--------------------------------------|
| 7420B15-2,5 | |
| 7420B20-4 | 0344fdf1-245d-46ba-b09b-23f036ec5289 |
| 7420B25-10 | |
| 7420B25-6,3 | e009e4f5-7a50-4a72-91ad-0090f18b6c5f |
| 7420B40-16 | |

Detaljförteckning

| Pos | Komponent | Material |
|-----|--------------------|---------------------------------------|
| 1 | Hus och insatsring | Mässing (CuZn40Pb2) (CW617N) (2.0402) |
| 2 | Mätinsats | |
| 3 | Räkneverk | |
| 4 | Axlar | |
| 5 | O-ringar | |



Mått och vikt

Dimensionsområde (DN): 15 - 40

Mått

| Artikelnummer | A | B | C | D | Nettovikt (kg) |
|---------------|-----|-----|----|-----|----------------|
| 7420B15-2,5 | 110 | 115 | 22 | 85 | 1.1 |
| 7420B20-4 | 190 | 143 | 20 | 88 | 1.7 |
| 7420B25-10 | 260 | 178 | 55 | 140 | 5.4 |
| 7420B25-6,3 | 260 | 143 | 42 | 104 | 2.6 |
| 7420B40-16 | 300 | 180 | 57 | 140 | 6.2 |

Funktion och konstruktion

Vattenmätaren är en torrlöpande volymetrisk ringkolvmätare med mättnoggrannhet Ratio R160 eller klass C. Detta innebär att mätaren mäter extremt noggrant redan vid lågt flöde. Ringkolvmätarens konstruktion tillåter montage av mätaren i alla inbyggnadslägen med undantag av mäthuset neråt. Ringkolvmätaren har ingen efterrotation. Mätaren har en självrensande funktion och går aldrig mot plus under sin utesittningstid. Denna funktion gör att mätaren klarar vattenkvaliteter som för vinghjulsmätare ger stora plussvärden under sin utesittningstid.

Ringkolvmätaren är försedd med indikatorvisare för anslutning av fjärravläsningsmodul typ Cyble, med puls, wM-Bus eller M-Bus. Se separat produktblad AT 7275CY. Cyble är ett induktivt AMR-system (Automatic Reading System) för fjärravläsning och överföring av mätvärden från vattenmätare till mätinsamlingssystem. Via en metallförsedd indikatorvisare avläses Cyble-givarens rotationsfrekvens induktivt. Fjärravläsning av typ Cyble påverkas inte av någon extern magnet och har därför hög manipulationssäkerhet.

Cyblegivaren kan monteras direkt eller i efterhand, på mätarens glas i förberedda fästpunkter med hjälp av medföljande skruvar. Med givaren följer dessutom ett specialanpassat skyddslock som monteras i samband med montage av givaren.

Dränkbara mätare (koppar-glas-utförande) har även en separat skyddsring som skall monteras.

Vid dimensionering kan tryckfallet i vattenmätare tillåtas uppgå till 0,5 bar (500 mbar) vid sannolikt flöde enligt Svenskt Vattens föreskrift P100.

Tekniska data

Huvudmaterial: Mässing

Huvudmaterialkod: Mässing (CuZn40Pb2) (CW617N) (2.0402)

Ingående material: Mässing

Ingående materialkod: Mässing (CuZn40Pb2) (CW617N) (2.0402)

Temperatur (°C): 0 - 50

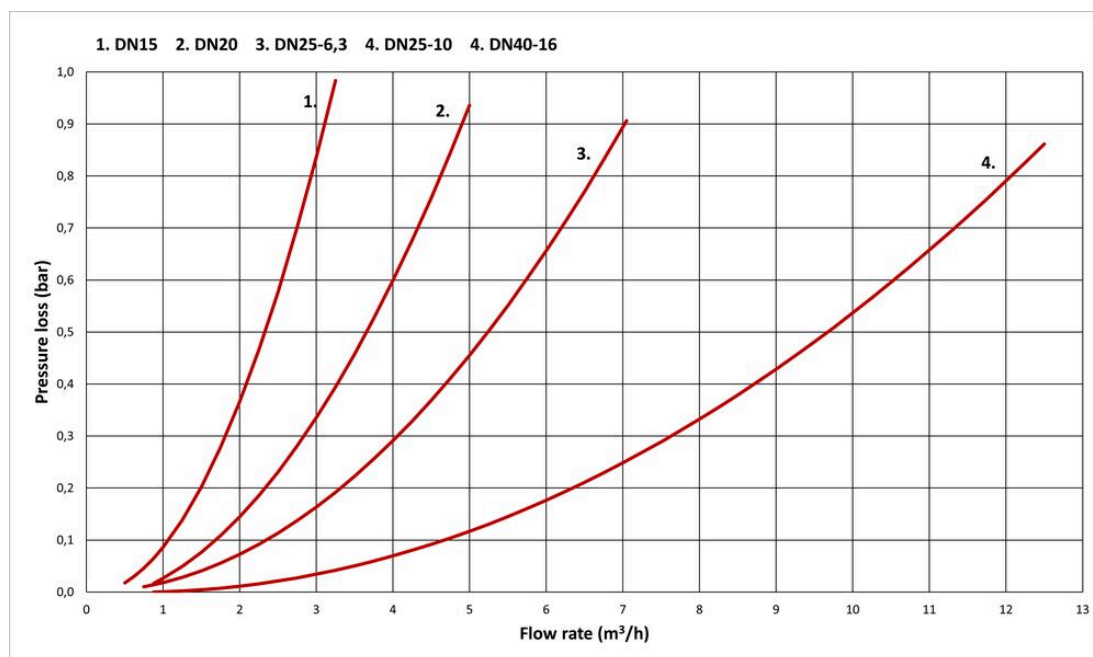
Tryckklass (PN): 16

Anslutning: Utvändig gänga ISO 228-1 (G, BSPP)

ETIM klassning: EC004485 - Vattenmätare

IP klass: IP68

7420B Tryckfallsdiagram



| Artikelnummer | Q3 (m3/h) | Q1 (l/h) | Q2 (l/h) | Q4 (m3/h) |
|---|-----------|----------|----------|-----------|
| 7420B15-2,5 | 2.5 | 15.6 | 25 | 3.125 |
| 7420B20-4 | 4 | 25 | 40 | 5 |
| 7420B25-10 | 10 | 63 | 100 | 12.5 |
| 7420B25-6,3 | 6.3 | 39 | 63 | 7.9 |
| 7420B40-16 | 16 | 100 | 160 | 20 |
| Största tillåtna felvisning Q1–Q2 ± 5 % Q2–Q4 ± 2 % | | | | |

Installation och underhåll

Flödesriktning: Enkelriktad

Möjlig montageposition: Horisontell, Vertikal

Möjlig montageposition notering: Med undantag för mätuset neråt.

Mätaren kan installeras i alla inbyggnadslägen, med undantag av mätuset neråt. För att säkerställa vattenmätarens långsiktiga drift, skall installationen alltid utföras med vattenmätarkonsol (se under tillbehör). Avstängningsventiler skall alltid monteras på konsolens in- och utlopp. Alla vattenmätare på inkommande ledning för dricksvatten, skall enligt Boverkets byggregler BBR och den Svenska standarden SS-EN 1717 vara försedda med återströmningsskydd. Patronbackventilen AT 7059 uppfyller alla ställda krav på återströmningsskydd och monteras i ringkolvmätarens utlopp.

Innan vattenmätaren monteras, är det viktigt att rensola rörledningen. Montera mätaren med dess flödespil i rätt flödesriktning.

Fjärravläsningsmodul typ Cyble:

Mätaren är försedd med en indikatortrissa som registrerar mätarställning, flödesriktning mm. i en fjärravläsningsmodul typ Cyble, som monteras fast på mätarglasets. Kommunikationsmodulen beställs i utförande för pulser med 1 / 10 / 100 liter per puls, wM-Bus eller M-Bus. För mer teknisk information, se vidare separat produktblad AT 7275CY.

Vid debitering av hushållsförbrukning efter mätarens registrering skall SWEDACs föreskrifter STAFS 2007:2 följas, vilket innebär återkommande kontroll (mätarrevision) med ett intervall på max 10 år för Q3 4 och 5 år för Q3 10 -16. Kontroll och revision utföres av mätarverkstad som är ackrediterat kontrollorgan. Vid denna revision utbytes de förekommande slitagedelarna. Reservdelar för detta finns i separat reservdelsförteckning.

Get into the flow

Din partner i framtidens tekniska utmaningar.
Med djup kunskap inom flödesteknik skapar vi lösningar som
möter både dagens krav och morgondagens behov.

Get into the flow with Armatec.



armatec

info@armatec.se | +46 31 89 01 00 | www.armatec.se