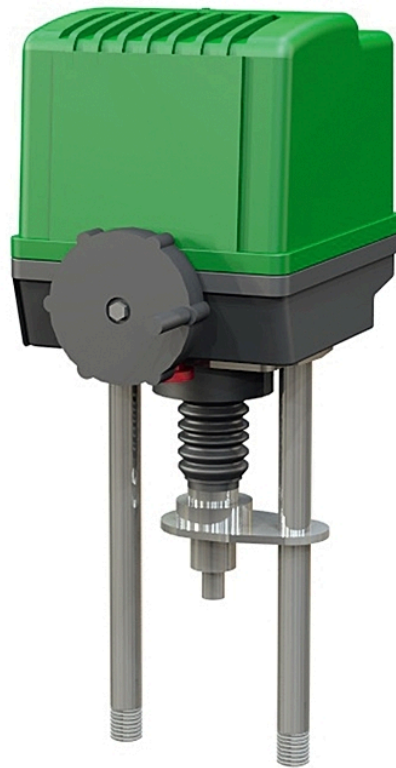


Elektriskt manöverdon AT 3806-



Produktinformation

Elektriskt linjärt manöverdon för on/off eller reglering

Matningsspänning	230VAC
Maximalt moment (Nm)	1500 - 30000

Användningsområde

Elektriskt linjärt manöverdon för reglerventiler AT 4800-serien. Kan användas för on/off-funktion eller om man installerar en lägesställare för reglering.

AMA-text

UEC.11 Ställdon för ventil, elektriska, tvålåges utan fjäderåtergång

Manöverdon Elektriskt för on/off eller reglering av linjär reglerventil

Kvalitetssäkring

2006/95 EEC (LVD), 2004/108 EEC (EC)

Produkten är CE-märkt

CE-märkning

EC direktiven 2004/108/EC, 2006/95/EC och följer standard EN 61000-6-4, EN 61000-6-2, EN 60034-1 och DIN EN 60529 / NEMA Type 4X, NEMA 250-2014

Märkning på produkt: Artikelnr, fabrikat, typbeteckning, serie nr, spänning och strömstyrka.

Kopplingschema är placerat i motorutrymmet.

Energi/miljödeklaration

Omfattas av anmälningsplikt enligt REACH

Reach datum: 3/19/2026 10:34:00 AM

Funktion och konstruktion

Standardutförande

Elektriskt manöverdon AT3806 finns i sju storlekar med olika ställkrafter, justerbart genom en kombination av vägberoende gränslägesbrytare och kraftbrytare för öppet och stängt läge. Eldonet är en kompakt kombination av elmotor med termiskt överbelastningsskydd och självhämmande, permanentmord växellåda. Standard med manuell nödmanövrering och lägesvisare (på pillarer). Motor rating S1-100% standard.

Tekniska data

Huvudmaterial: Aluminium, Mässing, Rostfritt stål, Stål, Plaster

Ingående material: Aluminium, Mässing, Rostfritt stål, Stål, Plaster

Temperatur (°C): -20 - 70

Maximalt moment (Nm): 1500 - 30000

BK04 kod: 20712 Manöverdon

IP klass: IP65

ProductColourAndColourNote: .

Installation och underhåll

- Vid alla arbeten med manöverdonet skall strömmen frångöras. - OBS! För elektriskt felsäkra varianter AT 3806AR30-POP, 3806BR60-POP, 3806BR100-POP måste även plint 31 och 32 frångöras innan något arbete påbörjas. - Manöverdonet ska kopplas enl. kopplingsschema, se bruksanvisning. - Varje don måste spänningsmatas separat genom individuell omkopplare eller reläkontakt, minimum 16A, så att korsmatning mellan donen förhindras. - Installation med nedåtriktad motor bör undvikas. - Anslut alltid värmeelementet. - Kontrollera att manöverdonet driver ventilen i önskad riktning. Rätt ändlägeskontakt skall då bryta motorströmmen för öppna-läget. - Kraftbrytare ska bryta motorströmmen i stänga-läget för 2-vägs ventiler. - Kraftbrytare ska bryta motorströmmen i stänga- och öppna-läget för 3-vägs ventiler. - Kabelgenomföringar skall uppfylla minst manöverdonets skyddsklass. - Se bruksanvisning för uppstart, förvaring och underhåll.

Get into the flow

Din partner i framtidens tekniska utmaningar.
Med djup kunskap inom flödesteknik skapar vi lösningar som
möter både dagens krav och morgondagens behov.

Get into the flow with Armatec.



armatec

info@armatec.se | +46 31 89 01 00 | www.armatec.se