

# Vannmåler Classic GMB-I KV



## Produktinformasjon

Flerstråle vannmåler med våtløpende telleverk. Kan utstyres med fjernavlesningsmodul. \* Mulighet for fjernavlesning \* CE/MID-godkjent \* DN20–DN50 \* Tilgjengelig i nøyaktighetsklassene R100 og R160 \* Fem-sifret rulletelleverk (hele kubikkmeter) \* Skiven monteres oppover \* 360 graders roterbart deksel (DN20–DN32)

<b>Dimensjonsområde (DN)</b>	15 - 50
<b>Trykkklasse (PN)</b>	16
<b>Temperatur (°C)</b>	0 - 50
<b>Hovedmateriale</b>	Messing

### Bruksområde

GMB-I KV er en kaldtvannsmåler for bruk i leiligheter for måling av totalt tappevannsforbruk. Moduler for M-bus, trådløs M-bus og puls er tilgjengelig.

### Kvalitetssikring

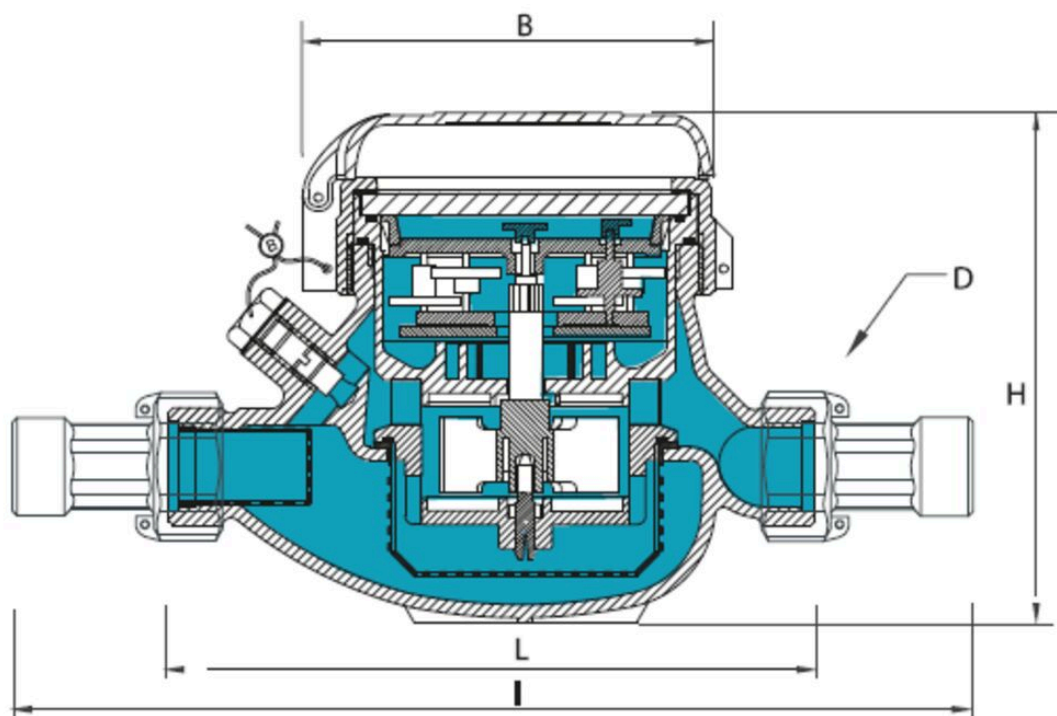
2014/32/EU (MID), KIWA

**Produktet er CE-merket**

## Mål og vekt

Dimensjonsområde (DN): 15 - 50

Dimensjonsområde (liter): 40 - 400



## Mål

DN	15	20	25	32	40	50
L	165	190	260	260	300	300
I	245	288	360	380	440	460
H	109	111	117	117	153	172
B	100	100	104	104	126	160
D	20	25	32	40	50	65
Netto vekt (kg)	1.2	1.4	2.1	2.2	4.4	4.5

## Funksjon og design

Spesifikasjoner for vannmåler – Mekanisk vingehjul

\* Husets materiale: Messing

\* Oppstartsensitivitet: 6 liter per time

- \* Nøyaktighet (Q2 – Q3):  $\pm 2\%$
- \* Vedlikeholdsbehov: Vedlikeholdsfri
- \* Batterilevetid (måling): Ikke nødvendig
- \* Batterilevetid (fjernavlesning): 12 år
- \* Utskiftbart måleverk: Ja
- \* Utskiftbar batterimodul: Ja
- \* Rulletelleverk: Ja
- \* Beholder måleverdi ved tomt batteri: Ja
- \* Varslingsfunksjoner: Ja - sammen med modul

## Tekniske data

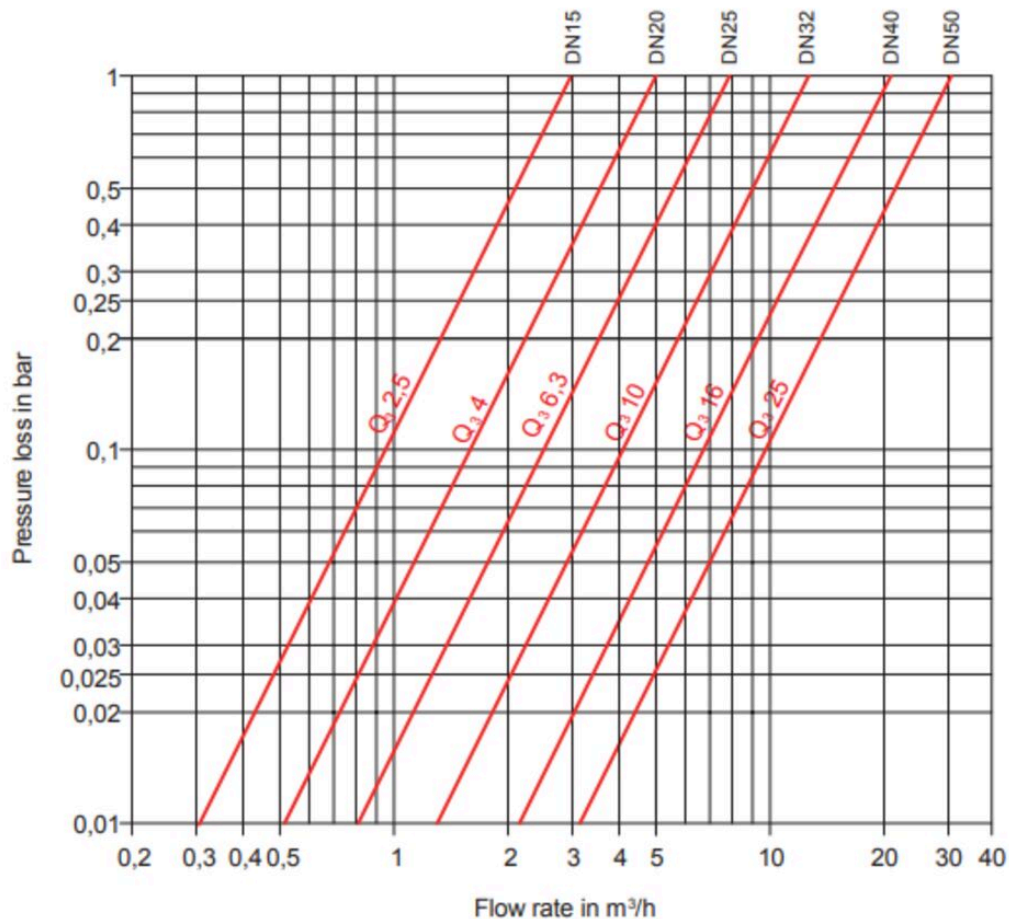
**Hovedmateriale:** Messing

**Inngående materialer:** Plast

**Temperatur (°C):** 0 - 50

**Trykkklasse (PN):** 16

**ETIM klassifisering:** EC004485 - Vannmåler



## Installasjon og vedlikehold

### Transport og lagring

Vannmålere er presisjonsinstrumenter. De må derfor beskyttes mot støt og vibrasjoner. Oppbevar målerne på et tørt sted, ved en temperatur mellom 5°C og 50°C, vekk fra frost, varmekilder og direkte sollys.

### Installasjon

Velg installasjonsstedet for måleren med stor omhu. Enheten bør beskyttes mot frost, direkte sollys og bør installeres på tørre steder. Av og til er eksterne vannsprut og nedsenkning tolerert. Før du installerer måleren, må du sørge for at de to endene av innløps- og utløpsrøret er perfekt justert, rengjør dem med største forsiktighet (spesielt i tilfelle tomme rør) og la vannet renne en stund ved å installere en midlertidig rørledning i stedet for måleren. Sørg så for at uskadede pakninger er satt inn på begge sider. Oppstrøms og nedstrøms måleren, installer passende ventiler og reguleringsenheter egnet for å muliggjøre inspeksjon og vedlikehold av måleren, kontroll av vannstrømmen og eventuell forsegling av systemet. Det anbefales også å installere et filter oppstrøms enheten og en tilbakeslagsventil nedstrøms målerne. Vær oppmerksom på strømningsretningen. Installer måleren slik at vannstrømmen følger retningen angitt av pilen preget på målerens kropp. Installer måleren i henhold til posisjonen foreskrevet av B METERS i samsvar med indikasjonen på målerens skive:

- H: måleren må installeres i horisontal posisjon, med skiven vendt oppover.
- V: måleren må installeres i vertikal posisjon
- H/V: måleren kan installeres i horisontal posisjon med skiven vendt oppover eller i vertikal posisjon. For å sikre en korrekt måling, sørg for at røret er helt fullt og at det ikke er luft inni. Respekter de foreskrevne rette rørdelene oppstrøms og nedstrøms måleren. Henvis til bokstavene U og D merket på skiven, for eksempel: U3-D0 3 diametre oppstrøms (U) og 0 diametre nedstrøms (D). For å forhindre forsøk på manipulasjon av måleren, er det nødvendig å forsegle enheten med koblingene/flensene. Sørg for at måleren er installert på et sted beskyttet mot støt eller manipulasjon og som ikke er utsatt for hydrauliske effekter som trykkendringer, tilbakeslag (vannhammer) Vanntrykk (ISO4064-1)

Det maksimalt tillatte trykket (MAP) er 16 bar og det er angitt på målerens skive. Hvis det ikke er noen indikasjon på skiven, anses det maksimalt tillatte trykket å være lik 10 bar. Det minste tillatte trykket (mAP) nedstrøms måleren må alltid være høyere enn 0,3 bar. Disse verdiene må alltid respekteres.

### Idriftsettelse

Før du tar i bruk måleren, må du lufte rørene og selve måleren. Under idriftsettelsen, åpne langsomt kuleventilen for å forhindre plutselige trykkendringer. Til slutt, sørg for at måleren fungerer riktig og jevnt.

### Pulsutgang, MBUS eller WMBUS systemer

Enheterne kan være utstyrt med pulsutgangssystemer, MBUS eller WMBUS systemer. For spesifikke instruksjoner, vennligst referer til de relaterte manualene.

### Avhending

Feil avhending kan skade miljøet. Komponentene og emballasjen til instrumentet må avhendes på riktig måte og i henhold til nasjonale forskrifter.

# Get into the flow

Din partner i morgendagens tekniske utfordringer.  
Med dyp kompetanse innen strømnings- og reguleringsteknologi skaper vi løsninger  
som møter både dagens krav og morgendagens behov.

**Get into the flow with Armatec.**



**armatec**

post@armatec.no | +47 23 24 55 00 | www.armatec.no