

Spadeventiler

ARMATEC A/S

7 Spadeventiler

7.1 Generelt

Før udpakning, montering og ibrugtagning af spadeventilerne, bedes De gennemlæse



Sikkerhedsinstruktionen

Hvis De på dette tidspunkt endnu ikke har læst sikkerhedsinstruktionen, bedes De læse instruktionen inden De fortsætter.

7.2 Anvendelse

Spadeventiler kan anvendes til at regulere eller afspærre et flow. De bør kun anvendes til rene væsker og gasser, som de materialer ventilen er lavet af, er modstandsdygtige overfor. Spadeventiler kan endvidere anvendes til pulver og til tyktflydende samt viskose medier. Anvendelse til uegnede medier eller anvendelse udenfor ventilens nominelle tryk og/eller temperaturområde, kan medføre skade på såvel ventil som på pakninger/tætninger.

7.3 Drift

Spadeventiler åbnes og lukkes med et håndhjul, et håndtag eller en aktuator.



Under drift af spadeventilen, skal man sikre at der ikke kan komme fremmedlegemer ind i ventilen eller konsollen. Hvis det er nødvendigt, skal der monteres beskyttelsesafskærmning på ventilen. Forlængelse af betjeningsenheden, f.eks. større håndhjul eller længere håndtag, er ikke tilladt.

7.4 Installering, se også 7.5, 7.5.2 efterspænding af pakdåse.



Håndhjulet på manuelt betjente spadeventiler, og især på større dimensioner, medleveres umonteret. Dette skal monteres inden ventilen installeres.

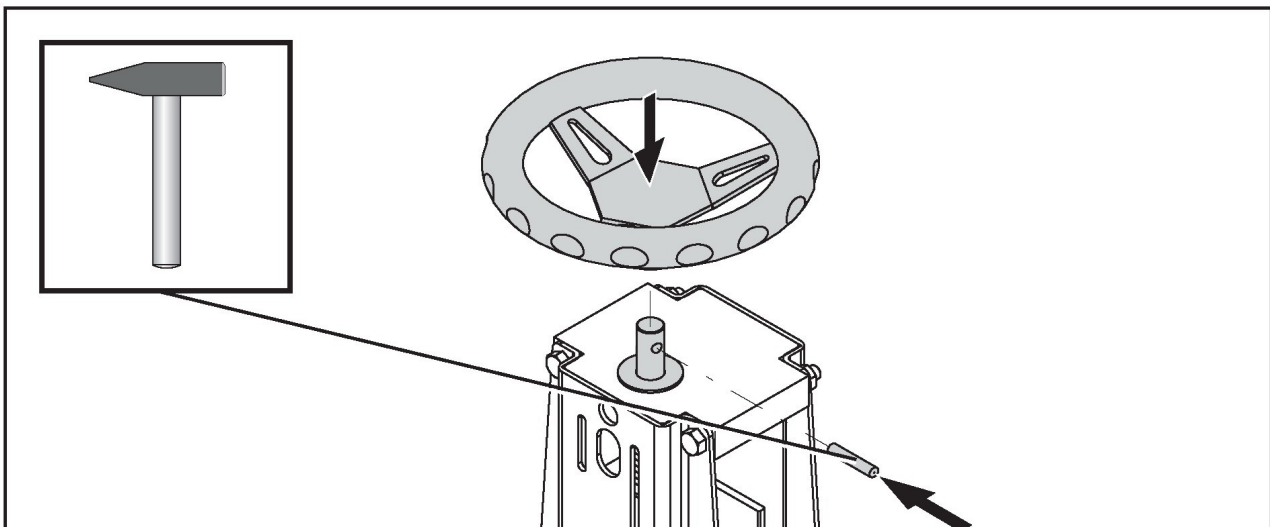


Fig. 7.1 – Spadeventiler, montering af håndhjul

Spadeventiler



Spadeventiler skal monteres imellem DIN-flanger (ANSI på forespørgsel).



Fjern al indpakningsmateriale og beskyttelsespropper fra spadeventilen.



Rengør rørene inden ventilen monteres. Urenheder kan forkorte ventilens levetid.



Flangerne skal være korrekt og spændingsfrit monteret i røret, dvs. pakningsfladerne skal være parallelle og de skal være centrerede i røret. Pakningsfladerne endvidere være omhyggeligt bearbejdet.



Der må kun anvendes egnede flangepakninger mellem ventilhus og flanger. Andre former for pakningsmaterialer er ikke tilladt. Sørg for at der ikke kommer rester af pakningsmaterialer eller andre urenheder ind i ventilen.



Flangerne må ikke svejses ind i røret, hvis de er monteret på ventilen. Den høje temperatur vil ødelægge tætningssystemet i ventilen



Spadeventiler bør installeres vertikalt (lodret). Hvis ventilen skal installeres i en anden position, f.eks. horisontalt (vandret), er det nødvendigt at sikre, at der ikke opstår utilsigtede spændinger eller vridninger i spindelen, konsollen eller i ventilhuset. Om nødvendigt skal der installeres en aflastende anordning, som sikrer imod disse spændinger og vridninger.

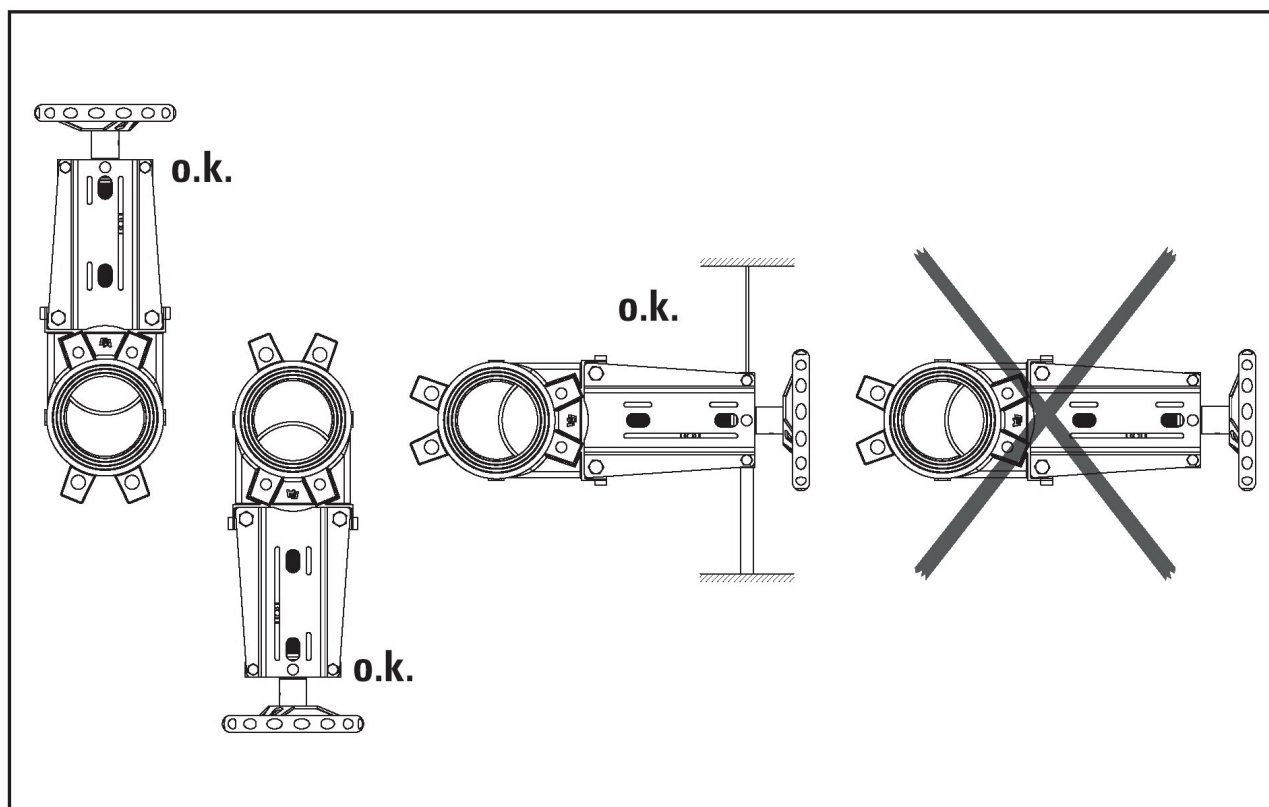


Fig. 7.2 – Spadeventiler, installering

Spadeventiler

7.4.1 Montering mellem to flanger



I den følgende beskrivelse forudsættes det, at flangerne er korrekt monteret for enden af rørerne og at de er afkølet til omgivelsestemperaturen.



Spadeventilen har en trykmæssig tilgangs- og afgangsside. Afgangssidens retning er markeret med en pil. Vær opmærksom på, at trykafgangssiden ikke altid er samme retning som flowretningen. Pilen er derfor ikke en flowmæssig retningspil.



Skub spadeventilen ind mellem flangerne sammen med de korrekte flangepakninger. Denne proces skal ske relativt ubesværet for at undgå skade på pakningerne.



Placer ventilen så boltehullerne i ventilen passer med boltehullerne i flangerne. Monter bolte, spændeskiver og møtrikker. Vær opmærksom på, at boltehullerne i ventilhuset ikke er gennemgående og med gevind.



Bolte og møtrikker krydspændes. Vær opmærksom på maksimale tilspændingsmomenter.



Når alle bolte og møtrikker er fastspændt, skal det checkes at spadeventilen åbner og lukker og i øvrigt arbejder korrekt.



Check tætheden af alle samlinger og forbindelser.

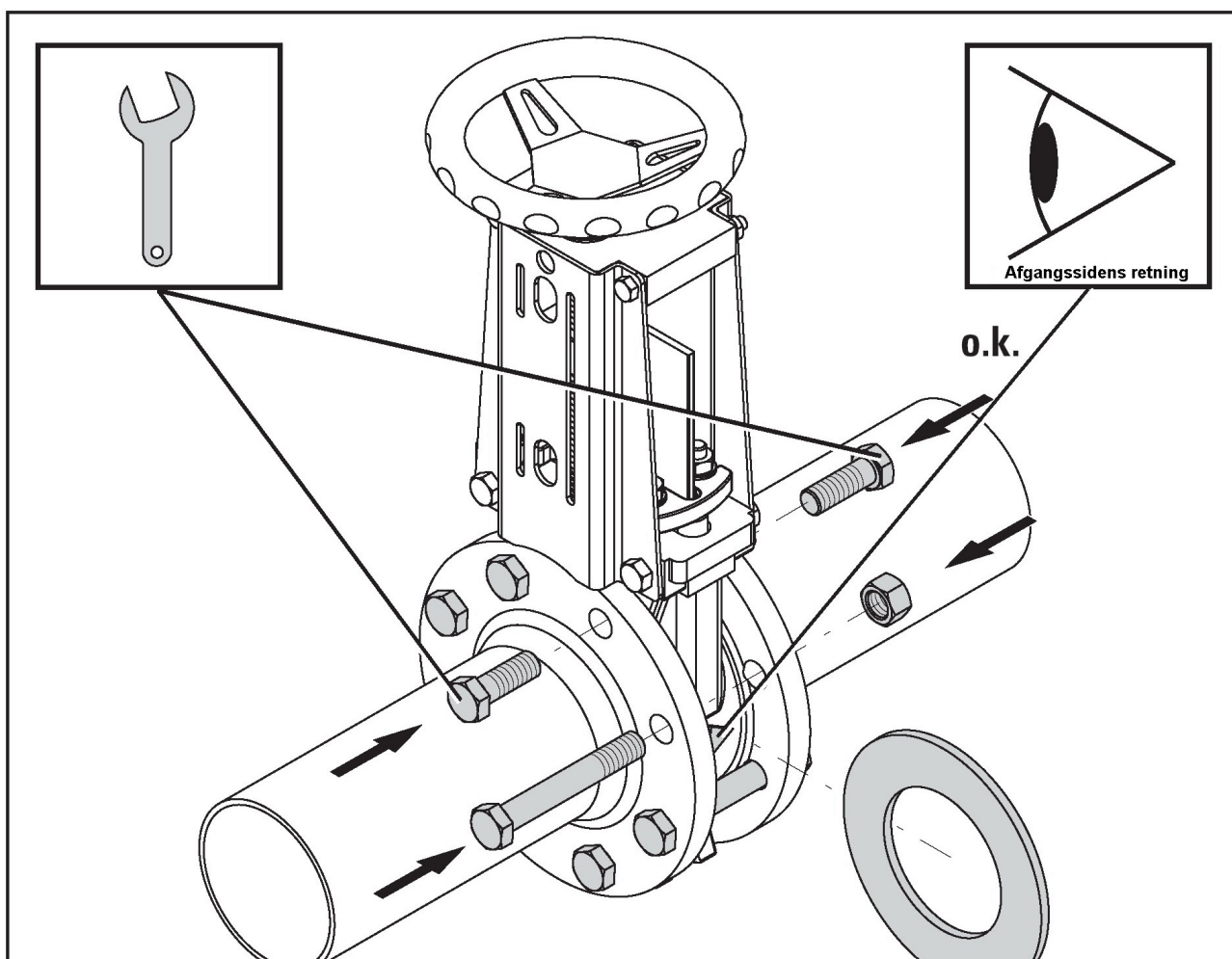


Fig. 7.3 – Spadeventiler, montering mellem to flanger

Spadeventiler

7.5 Vedligeholdelse

Før De fortsætter eller lukker for spadeventilen, bedes De gennemlæse

Sikkerhedsinstruktionen



Hvis De på dette tidspunkt endnu ikke har læst sikkerhedsinstruktionen, bedes De læse instruktionen inden De fortsætter.

Kontrol af funktion og tæthed bør foretages med passende intervaller:



- Check tætheden af pakbrikken.
- Juster om nødvendigt pakbrillen.
- Smør alle bevægelige dele, koblinger og led.
- Check tætheden af flangepakningerne
- Check tæthed af slangetilslutninger (kun for pneumatisk aktuator)



I forbindelse med vedligeholdelse, er det tilladt at fjerne beskyttelsesafskærmningen, når den del af anlægget, hvori spadeventilen er monteret, er gjort trykløs. Hvis ventilen er monteret med pneumatisk eller elektrisk aktuator, skal hhv. trykluft eller spændingen fjernes, så utilsigtet drift undgås.



I tilfælde af fejl på ventilen, bedes De kontakte leverandøren. Telefonnummeret finder De på bagsiden af denne drifts- og installationsvejledning.

Hvis De opdager at der er fejl på ventilen, skal anlægget eller maskinen stoppes. Før De gør dette, henviser vi til instruktionerne i



Sikkerhedsinstruktionen

7.5.1 Smøring



Manuelt opererede spadeventiler er øverst på konsollen forsynet med en smørenippel. Eftersmøring med smørefedt bør ske med passende intervaller.

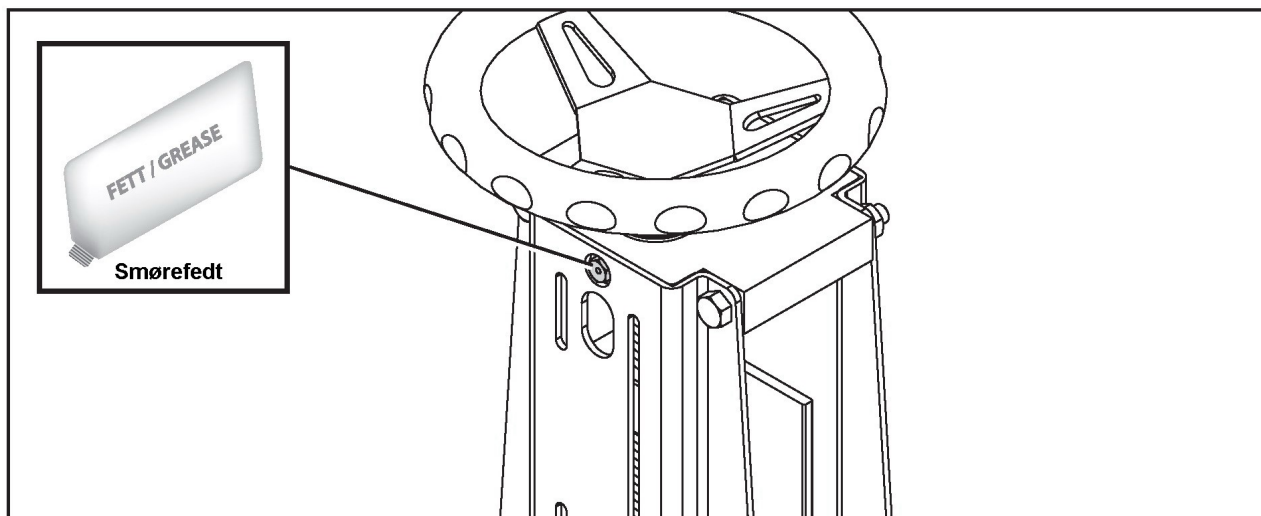


Fig. 7.5 – Spadeventiler, smøring

Spadeventiler

7.5.2 Pakdåsen

Tætning om spaden til atmosfæren sker i pakdåsen ved hjælp af en 3-delt pakning/paksnor. Ved tegn på utætheder kan pakbrillen efterspændes indtil pakdåsen igen er tæt.



I forbindelse med udskiftning af pakningen eller efterspænding af pakbrillen, skal man sikre at ventilen ikke aktiveres. Hvis ventilen er monteret med pneumatisk eller elektrisk aktuator, skal hhv. tryklufte eller spændingen fjernes, så utilsigtet drift undgås.



Hvis system- eller driftstrykket opretholdes i forbindelse med efterspænding, skal pakbrillen efterjusteres ved at krydspænde møtrikkerne på pakbrillen.



Når pakbrillen er efterspændt, skal spaden kunne bevæges en lille smule. Hvis pakdåsen er for hårdt tilspændt, vil åbne- og lukkekræfterne blive forøget, hvilket vil medføre et større slid og en kortere levetid på ventilen.

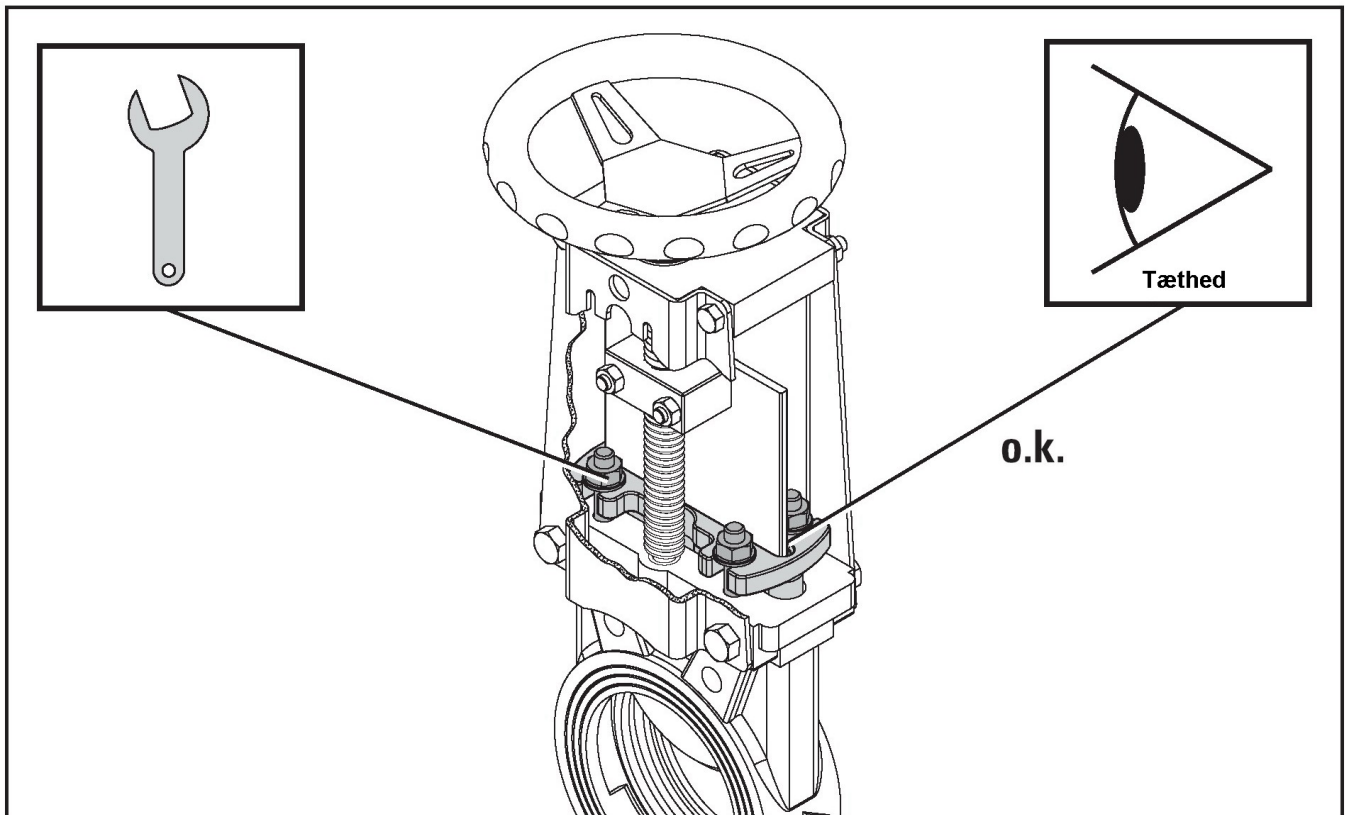


Fig. 7.6 – Spadeventiler, efterspænding af pakdåsen