

Varmvattenmätare

Vinghjul

AT 7014

Dimensionsområde G 1-G 2	PN 16	Temperaturområde 10 - 90 °C, kortvarigt 130 °C	Material Mässing
------------------------------------	-----------------	--	----------------------------

Användningsområde

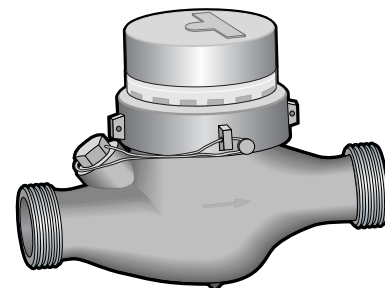
För mätning av tappvarmvatten med registrering av förbrukad mängd.

Programtext

UGE.35 Mätare för flöde, rörmonterade med digital visning, ackumulerat värde
Varmvattenmätare AT 7014 q_n m³/h, DN, PN 16, med EEG-godkännande.

Kvalitetssäkring

Utförande enligt STAFS 2006:4. EG-typgodkännande klass B. PTB godkännande nr D82/6.331.14



AT 7014

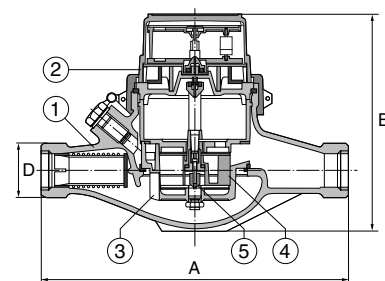
Detaljförteckning

1	Hus	mässing, brännlackerad
2	Överdel	mässing
3	Insats	PPS
4	Vinghjul	PPS
5	Bärtapp	hårdmetall

Mått och vikt

DN	20	25	40
A	190	260	300
B	155	170	190
C (bredd tot)	97	103	140
D	G25	G32	G50
Vikt	2,1	2,9	5,2

Mått i mm. vikt i kg

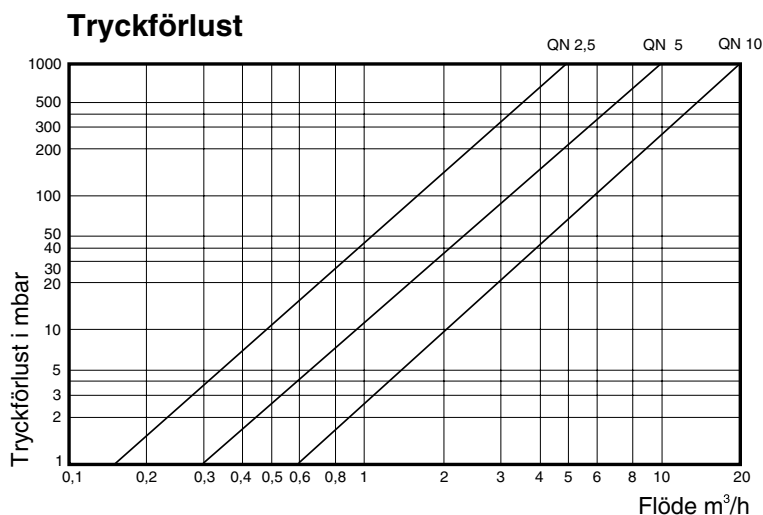


Funktion och konstruktion

Vattenmätaren är av torrlöpande flerstrålig vinghjulstyp. Vinghjulet är den enda rörliga delen i vattnet och nedväxling sker helt torrlöpande. Räkneverket är digitalt med tre decimalvisare. Rullsifferverket visar förbrukning i m³ och decimalvisaren har minsta gradering 0,5 liter.

Tekniska data

DN	20	25	40
Nominellt flöde, q_n , m ³ /h	2,5	6	10
Tillåten kontinuerlig belastning, max, m ³ /h	2,5	6	10
Kortvarig överbelastning, q_{max} , m ³ /h	5	12	20
Gränsflöde, q_t , liter/h	200	400	800
Minsta flöde, q_{min} , liter/h	50	120	200
Flöde vid tryckfall 1 bar, m ³ /h	6,0	12,5	20,5
Minsta gradering, liter	0,5	0,5	0,5
Antal decimalvisare	3	3	3



Största tillåtna felvisning:

Flödesområde	q_{\min} - q_t	±5%
	q_t - q_{\max}	±3%

Dimensionering

Minsta mätare som klarar angivet kontinuerligt flöde väljes. Med kortvarig överbelastning avses kortare tid än 1 timme per dag, eller längst 200 timmar per år.

Tillbehör och varianter

Vid val av installationsmaterial se vidare produktblad AT 7358, 7359, 7360. Vid behov av mindre storlek på mätare väljs AT 7075. Vid behov av mätare med pulsgivare väljs AT 7070 för q_n 1,5 och AT 7029G vid större mätare.

Installation

Mätaren får endast monteras i horisontell ledning med siffertavlan uppåt. Vid montage av mätare bör alltid mätarkonsol användas.

Underhåll och reservdelar

Vid debitering av hushållsförbrukning efter mätarens registrering skall Boverkets föreskrifter BFS 1998:25 följas, vilket innebär återkommande kontroll (mätarrevision) med ett intervall på max 7 år för q_n 2,5 och 5 år för q_n 5-10. Kontroll och revision utföres av mätarverkstad som är ackrediterat kontrollorgan.

Märkning

Mätaren är röd med grått plastlock. Mätartavlan är märkt med fabrikat, q_n -värde för respektive mätarstorlek, samt med maxtemperatur.

Varmvattenmätare

Vinghjul

AT 7014

Beställningsnyckel

Exempel: AT 7014-20-2,5

AT 7014	-20	-2,5	
Fig. nr.	DN	qn	
	-20	-2,5	RSK 518 37 63
	-25	-6	RSK 518 37 65
	-40	-10	RSK 518 37 66