

Allmänt

De media som transporteras eller processas i anläggningar är i många fall förorenade av mekaniskt främmande partiklar. För att undvika skador på annan armatur bör i förekommande fall ett smutsfilter installeras.

Smutsfiltret har konstruerats och tillverkats för användning i system där driftsförhållanden är lämpliga för anordningen enligt tillämpbara standarder.

Brukaren ansvarar för val av material och konstruktivt utförande med hänsyn till gällande driftsförhållande.

Smutsfiltret får användas enligt AFS 1999:4 enligt kategori I, fluidgrupp 1 och 2.

Risker vid användning

Personligt skydd skall användas.

- Risk för brännskador

Filtret får ej beröras förrän man på säkert sätt förvissat sig om att temperaturen är högst +40°C.

- Risk för övertryck

Öppning av lock eller renspropp får endast ske då filtret är konstaterat trycklöst.

Ankomstkontroll

Kontrollera att smutsfiltret motsvarar beställningen och att den är fri från skador.

Hantering

Filtret skall förvaras i lämpligt utrymme för att undvika korrosion och nedsmutsning.

Montering

Innan monteringen påbörjas skall kontroll utföras, att smutsfiltret överensstämmer med systemets konstruktionsdata och driftsförhållanden. Tillse att smutsfiltret är fritt från föroreningar och rester av emballage innan monteringen börjar.

Kontrollera att motflänsarna och rörändar som smutsfiltret skall monteras mellan är parallella, har samma centrumlinje och att avståndet är anpassat till smutsfiltrets bygglängd. Använd aldrig ett filter för att dra ihop eller räta ut felaktigt lagda rörsträckor.

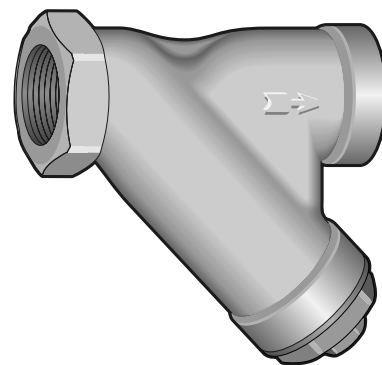
För val av packningsmaterial och moment skall packningsleverantören tillfrågas. Skyddsproppar skall avlägsnas före montering och fläns- och svetsytor bör torkas av.

Smutsfiltret monteras i strömningsriktningen så att denna stämmer överens med flödespilen.

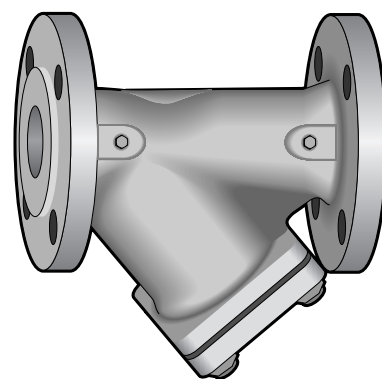
Installation av smutsfiltret i byggnad skall göras så att den blir åtkomlig för utbyte och underhåll.

Armatur med flänsar

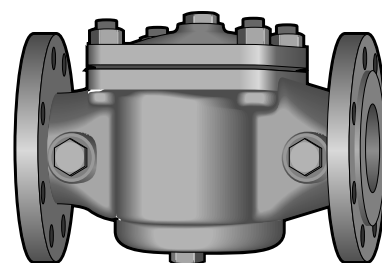
Flänsskruvar bör smörjas. Flänsförbandet skall dras korsvis.



AT 4002, 4009



AT 4028, 4029



AT 4030, AT 4031

Armatyr med invändig gänga

För ventiler med gängändar används gängtätningstape e dyl. Kontrollera att anslutande rörledningens gängor är rena. Skruva fast ventilen.

För bästa funktion och enklaste rengöring av filterinsatsen bör filtret monteras i horisontell rörledning med proppen/locket nedåt.

Är filtret försett med renspropp kan denna förses med utblåsningsventil för enklare renblåsning av filterinsatsen.

AT 4030 och 4031 är försedda med renspropp även i huset och kan därför monteras både med locket nedåt och uppåtriktat.

Idrifttagning

Innan uppstart skall rörsystemet renspolas och avluftas och därefter rengörs installerade filter.

Drift och skötsel

Installerade filter kräver ett visst underhåll i form av rensning. Under anläggningens inkörningsperiod bör filtret rengöras 2-3 gånger, därefter en gång per år. Visar det sig att filtret snabbt sättes igen, bör rengöring ske oftare såväl under inkörningen som vid normal drift.

Rengöring kan till viss del ske under drift, förutsatt att utblåsningsventil finns monterad i rensproppen. Rengöring sker genom blåsning. Differenstryckmätarsats AT 1812 kan med fördel användas för att bedöma när smutsfiltret behöver rengöras. För krävande installationer finns utrustning för styrning av automatisk spolplanordning AT 1860.

Funktionskontroll och åtgärder

Före demontering av filtret eller före reparations- och underhållsarbeten på filtret skall detta göras trycklöst och avkylas. Vid farliga media måste tömning och luftning utföras.

Vid rengöring av filterhuset och silinsats demonteras rensproppen, varefter spolning kan ske. Alternativt demonteras locket och därefter rengöres silinsatsen noggrant. Om silinsatsen skadats skall den bytas ut.

Kontrollera att eventuell lockpackning är intakt. Är packningen skadad skall den bytas.

Reservdelar

Följande reservdelar kan förekomma vid service och reparation av dessa smutsfilter.

Filtertyp	Filterinsats	Lockpackning	Permanentmagnet
AT 4002, 4008	AT 4002F	AT 4002L	AT 4002P
AT 4012 DN 15-50	AT 4002F	AT 4002L	AT 4002P
AT 4012 DN 65-200	AT 4012F	AT 4012L	AT 4012P
AT 4009	AT 4009F		
AT 4009A	AT 4009AF		
AT 4028A, 4029A	AT 4028AF	AT 4028AL	AT 4028AP
AT 4030, 4031	AT 4030F	AT 4030L	AT 4030P

Vid beställning av reservdelar skall DN/anslutning samt filtermaskvidd anges.