

# Kulventil med manöverdon

Elektriskt

AT 3502E-3547E

Dimensionsområde	PN	Temperaturområde	Material
DN 10-100	10/100	-20 - 200 °C	Stål Rostfritt syrafast stål

## Användningsområde

Kulventil med elektriskt manöverdon för on-off eller reglering.

AT3502, 3522	AT3542, 3547
Syror och saltlösningar Lösningemedel och alkoholer Petroleumprodukter, gasol, naturgas	Varmt och kallt vatten samt tryckluft Petroleumprodukter, gasol, naturgas

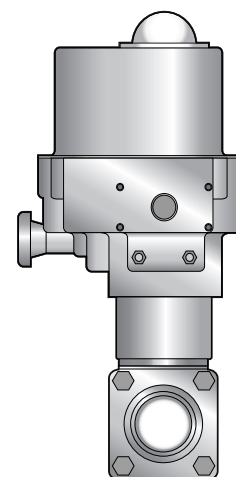
## Programtext

### PSB.1 Kulventil

Kulventil AT3502/3522/3542/3547 i rostfritt stål och tätningar i PTFE med reducerat genomlopp

### UEC.11 Ställdon för ventil, elektriska, tvålåges utan fjäderåtergång

Manöverdon Ajac Elektriskt AT3851 för 90° on-off manövrering och reglering av kul-, vridspjäll- samt kikventiler. Ytbehandlad med polyuretanlack.



AT 3502E

## Kvalitetssäkring

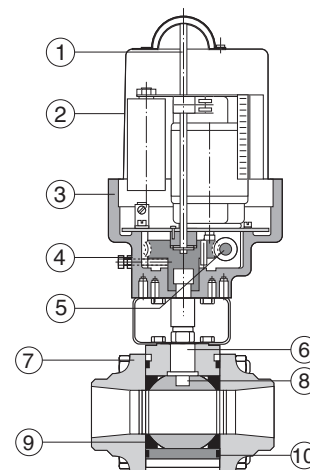
Provning sker enligt ISO 5208. Läckageklass 3 gäller för ventiltypen. Ventilen är typgodkänd enligt TA-luft. Intyg enligt SS-EN 10204, typ 2.2 och 3.1B. Anges vid beställning.

## CE-märkning

Ventilerna uppfyller kraven i AFS 1999:4, direktivet för tryckbärande anordningar, enligt kategori III, fluidgrupp 1 och 2.

## Detaljförteckning

Nr	Detalj	AT 3502E, 3522E	AT 3542E, 3547E
1	Lägesvisare		
2	Kåpa	Stål	Stål
3	Hus	Aluminium	Aluminium
4	Mekaniska stopp		
5	Manuell manöver		
6	Spindel	Rostfritt stål	Rostfritt stål
7	Ventilhus	Rostfritt stål	Stål
8	Kula	Rostfritt stål	Rostfritt stål
9	Sätessring	PTFE	PTFE
10	Ventilhuspackning	PTFE	PTFE

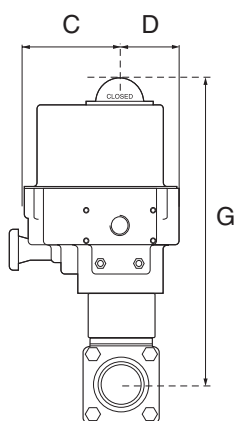
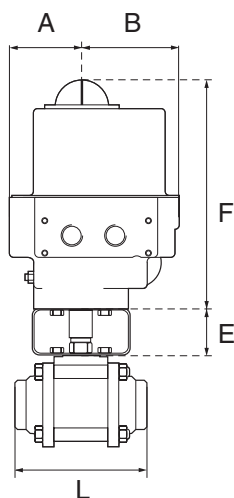


För mer information se respektive datablad AT3502 och AT3851

# Kulventil med manöverdon

Elektriskt

AT 3502E-3547E



## Mått och vikt

DN	A	B	C	D	E	F	G	FH	L	Vikt
10	70	95	130	60	30	255	315	145	65	6,5
15	70	95	130	60	30	255	315	145	65	6,5
20	70	95	130	60	30	255	317	145	72,5	6,8
25	70	95	130	60	30	255	323	145	85,4	7,3
32	70	95	130	60	30	255	321	145	99,3	7,8
40	70	95	130	60	40	255	337	145	110,4	8,8
50	70	95	130	60	40	255	341	145	126,3	9,8
65	77	120	135	82	40	292	402	165	142,6	18
80	77	120	135	82	60	292	451	195	169,5	23
100	96	141	170	109	80	315	509	195	214	37,5

FH mått: Nödvändig fri höjd ovan manöverdonet för demontering av donets motorkåpa.  
Mått i mm, vikt i kg.

## Funktion och konstruktion

Tredelad kulventil för enkel service och underhåll.

Ingen demontering eller packningsbyte i samband med insvetsning.

Homogen flytande kula för tät avstängning och lågt tryckfall.

Självkompenserande spindelpackning ger tät ventil vid hög manövreringsfrekvens. Blåsutsäker antistatisk spindelkonstruktion förhindrar spindeln att tryckas ut vid tryckslag. Ventiler större än DN50 har runt ventilhus/monteringsfläns. Ventilen är försedd med ett reversibelt elektriskt manöverdon 230V som är dimensionerat med en säkerhetsfaktor på 20-30% vid  $\Delta p=25\text{bar}$ . Manöverdonet är justerbart genom en kombination av vägberoende gränslägesbrytare, mekaniska lägesstopp samt momentbrytare (endast DN 65-100). Motorkåpa med kupol och underliggande skyddad visuell indikering, nödmanöver för manuell manövrering. Motorn skyddas mot termisk överbelastning av termostadbrytare i lindningen. Värmeelement håller motorutrymmet fritt från kondens.

## Tekniska data

Tryck och temperatur			
DN	10-32	40-50	65-100
Arbetstryck max. bar(e)	100	70	50
Arbetstemperatur °C	200	200	200

Tryck och temperatur enligt gällande normer. Se även tryck- och temperaturdiagram för AT 3502. Observera att tryck-och temperaturer ovan *inte* är relaterade till varandra.

Kvs-värde och manövertider			
DN	Kvs-värde	Manövertider	Effekt W
		Sek	
10	8	6	72
15	8	6	72
20	13	6	72
25	30	6	72
32	48	6	72
40	80	6	72
50	120	6	72
65	250	7	200
80	470	9	200
100	700	13,5	200

Rätten till ändringar utan föregående meddelande förbehålls.  
Armatec ansvarar inte för eventuella tryckfel eller misststånd.  
Dokumentet får kopieras endast i sin helhet.



## Tillbehör och varianter

- Gångtidsreglering, AT 3851-102
- Återföreningspotentiometer, AT 3851-103
- Lägesgivare mA-transmitter, AT 3851-104
- Ventillägesställare 4-20mA, AT 3851-106
- Ventillägesställare 0-10V, AT 3851-108
- Omkopplare för lokal manövrering, AT 3851-107

Se separata datablad AT 3502 samt AT 3851 för mer information.

## Installation

Svetsändesventiler kan insvetsas utan demontering, se separat montage- och skötselansvisning som medföljer alla ventiler AT 9980-3502.

- Vid alla arbeten med manöverdonet skall strömmen frånkopplas.
- Manöverdonet ska kopplas enl. kopplingsschema.
- Varje don måste spänningsmatas separat genom individuell omkopplare eller reläkontakt så att korsmatning mellan donen förhindras.
- Vid utomhusinstallation skall donet förses med skydd (tak eller kåpa), eller så ska manöverdon av annan skyddsklass användas.
- Installation med nedåtriktad motor bör undvikas.
- Vrid ventilen med manöverdonets handratt till mittläget. Se indikering på donets topp.
- Anslut alltid värmeelementet.
- Kontrollera att manöverdonet vrider ventilen i önskad riktning. Rätt ändlägeskontakt (öppen eller stängd) skall då bryta motorströmmen.
- Kabelgenomföringar skall uppfylla minst manöverdonets skyddsklass.

## Underhåll

- Se separat monterings- och driftsanvisning, AT 3502 och AT 3851
- Motionera donet med jämna mellanrum.
- Donet skall frånkopplas elektriskt innan demontering respektive montering påbörjas.

## Märkning

### Ventil

Fabrikat, DN, PN, material

### Manöverdon

Artikelnr, fabrikat, typbeteckning, serienr, spänning och strömstyrka. Kopplingschema är placerat i motorutrymmet.

## Beställningsnyckel

Exempel: AT 3502E80

**Kulventil, rostfritt stål, svetsanslutning, med elektriskt manöverdon, DN 80**

Ventil	Material/Anslutning	Manövrering	Anslutning
35	02= Rostfritt stål svetsända 22= Rostfritt stål invändig gänga 42= Stål svetsända 47= Stål invändig gänga	E= Elektriskt	80= DN