

Manöverdon

Ajac, elektriskt

AT 3851

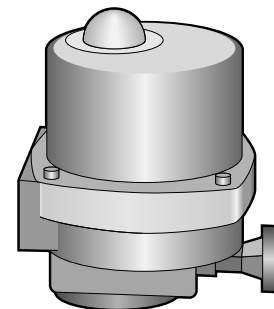
Användningsområde

Manöverdon för on-off manövrering och reglering av kul-, vridspjäll- samt kikventiler.

Programtext

UEC.11 Ställdon för ventil, elektriska, tvålåges utan fjäderåtergång

Manöverdon Ajac Elektriskt AT 3851 för 90°. on-off manövrering och reglering av kul-, vridspjäll- samt kikventiler. Ytbehandlad med polyuretanlack.



AT 3851

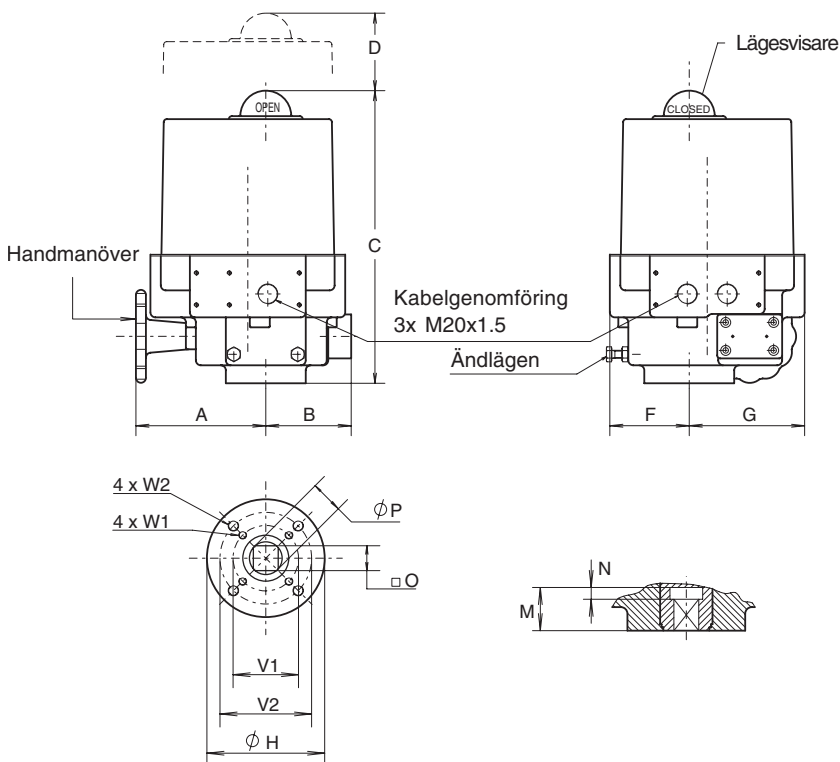
Detaljförteckning

| | Detalj | Material | Ytbehandling |
|---|--------------|----------------|---------------------------|
| 1 | Hus | Aluminium | 2x polyuretan |
| 2 | Kåpa | Stål | Förzinkad + 2x polyuretan |
| 3 | Drivaxel | Brons | |
| 4 | Fästdetaljer | Rostfritt stål | |

Mått och vikt

| Fig nr | A | B | C | D | F | G | H | M | O min | O max | P | Mx1,5 | V1 | V2 | W1 | W2 | Vikt |
|------------|-----|-----|-----|-----|-----|-----|-----|------|-------|-------|----|-------|-----|-----|--------|--------|------|
| AT 3851-10 | 80 | 50 | 123 | 85 | 50 | 80 | | | | | | 1*20 | 42 | | M6*9 | | 2,2 |
| AT3851-20A | 130 | 60 | 255 | 145 | 70 | 95 | 90 | 27,5 | 14 | 14,11 | 18 | 3*20 | 50 | 70 | M6*12 | M8*15 | 6 |
| AT 3851-30 | 135 | 82 | 292 | 165 | 77 | 120 | 90 | 33 | 19 | 19,11 | 25 | 3*20 | 50 | 70 | M6*12 | M8*15 | 11 |
| AT 3851-35 | 135 | 82 | 292 | 165 | 77 | 120 | 90 | 33 | 19 | 19,11 | 25 | 3*20 | 50 | 70 | M6*12 | M8*15 | 11 |
| AT 3851-40 | 170 | 109 | 315 | 165 | 96 | 141 | 125 | 33 | 19 | 19,11 | 25 | 3*20 | 70 | 102 | M8*15 | M10*18 | 16,5 |
| AT 3851-50 | 170 | 109 | 315 | 165 | 96 | 141 | 125 | 33 | 19 | 19,11 | 25 | 3*20 | 70 | 102 | M8*15 | M10*18 | 17 |
| AT 3851-60 | 195 | 128 | 318 | 165 | 123 | 166 | 150 | 48 | 27 | 27,13 | 36 | 3*20 | 102 | - | M10*18 | - | 25,5 |
| AT 3851-70 | 195 | 128 | 356 | 190 | 123 | 166 | 150 | 48 | 27 | 27,13 | 36 | 3*20 | 125 | - | M12*20 | - | 26 |

Mått i mm, vikt i kg.



Funktion och konstruktion

Standardutförande

Reversibelt manöverdon i 10 storlekar, för vridning 0-90°, justerbart genom en kombination av vägberoende gränslägesbrytare, mekaniska lägesstopp och/eller momentbrytare.*

Motorkåpa med kupol och underliggande skyddad visuell indikering. Donstorlek 10 med lägesindikering på drivaxeln. Motorn är tillsammans med de övriga elkomponenterna helt avskild från växelhuset.

Motorn skyddas mot termisk överbelastning av termostatbrytare i lindningen, de större modellerna dessutom av momentbrytare*. Värmeelementet håller motorutrymmet fritt från kondens.

Snäckväxeln för storlek 20A-70 är självhämmande, permanentmord och försedd med manuell nödmanövrering. Kuggväxel för storlek 10.

Manöverdonets anslutningsmått mot armatur är enligt ISO 5211, med invändig fyrkant storlek 20A-80, utvändigt drivaxel för storlek 10.

* Varierar med donstorlekarna, se rubrik "Tekniska data".

| Standardutförande | 10 | 20A-70 |
|-------------------------|------------------|---------------------------------|
| Manöverdon storlek | | |
| Driftart | 50% ED | 30% ED |
| Skyddsform | IP65 | IP 65 |
| Temperatur | -20°C till +70°C | -20°C till +70°C |
| Värmeelement | - | 10W |
| Överbelastningsskydd | Termostatbrytare | Termostatbrytare/Momentbrytare* |
| Permanentmord utväxling | Kuggväxel | Självhämmande snäckväxel |
| Kabelgenomföring | M20x1,5 | M20x1,5 |
| Ändlägeskontakter | 250V, max 10A | 250V, 16A |
| Momentbrytare | - | 250V, 16A |
| Kopplingsplint | 8 ansl. | 12 ansl. |

*Gäller ej 20A som endast är försedd med termostatbrytare.

Tekniska data

| Manöverdon storlek | 10 | 20A | 30 | 35 | 40 | 50 | 60 | 70 |
|---------------------|-----|---------|---------|---------|---------|---------|------|------|
| Vridmoment: | | | | | | | | |
| Start/stäng Nm | 18 | 55 | 100 | 150 | 200 | 350 | 500 | 800 |
| Under gång Nm | 14 | 20 | 35 | 53 | 70 | 123 | 175 | 280 |
| Ställtid (50 Hz) s | 6,5 | 6 | 7 | 9 | 13,5 | 23 | 25,5 | 25,5 |
| Momentbrytare | - | - | 2 | 2 | 2 | 2 | 2 | 2 |
| Vägbrytare | 2 | 4 | 4 | 4 | 4 | 4 | 4 | 4 |
| Mekaniskt stopp ±5° | - | 2 | 2 | 2 | 2 | 2 | 2 | 2 |
| Visuell indikering | - | ja | ja | ja | ja | ja | ja | ja |
| Nödmanöver | - | ja | ja | ja | ja | ja | ja | ja |
| ISO-anslutning | F04 | F05/F07 | F05/F07 | F05/F07 | F07/F10 | F07/F10 | F10 | F10 |

Rätten till ändringar utan föregående meddelande förbehålls.
Armotec ansvarar inte för eventuella tryckfel eller missförstånd.
Dokumentet får kopieras endast i sin helhet.



Manöverdon

Ajac, elektriskt

AT 3851

| Elektriska data | | | 10 | 20A | 30 | 35 | 40 | 50 | 60 | 70 | |
|--------------------|----------------|---------|------|------|------|------|------|------|------|------|------|
| Manöverdon storlek | | | | | | | | | | | |
| | Startström (A) | 230 VAC | 0,1 | 0,6 | 1,7 | 1,7 | 1,7 | 1,7 | 1,7 | 1,7 | 2,3 |
| | | 110 VAC | 0,55 | 1,1 | 2,9 | 2,9 | 2,9 | 2,9 | 2,9 | 2,9 | 4,5 |
| | | 400 VAC | - | 0,4 | 0,7 | 0,7 | 0,7 | 0,7 | 0,7 | 0,7 | 0,9 |
| | | 460 VAC | - | 0,37 | 0,63 | 0,63 | 0,63 | 0,63 | 0,63 | 0,63 | 0,87 |
| 24 VAC | | 0,8 | 5 | 9 | 9 | 9 | 9 | 9 | - | - | |
| Märkström (A) | 230 VAC | 0,1 | 0,5 | 1,1 | 1,1 | 1,1 | 1,1 | 1,1 | 1,1 | 1,8 | |
| | 110 VAC | 0,45 | 1,1 | 2,1 | 2,1 | 2,1 | 2,1 | 2,1 | 2,1 | 2,8 | |
| | 400 VAC | - | 0,2 | 0,4 | 0,4 | 0,4 | 0,4 | 0,4 | 0,4 | 0,54 | |
| | 460 VAC | - | 0,18 | 0,45 | 0,45 | 0,45 | 0,45 | 0,45 | 0,45 | 0,57 | |
| | 24 VAC | 0,15 | 1,7 | 4,8 | 4,8 | 6,3 | 6,3 | - | - | - | |
| Effekt (W) | 230 VAC | 40 | 72 | 200 | 200 | 200 | 200 | 200 | 200 | 305 | |
| | 110 VAC | 45 | 100 | 225 | 225 | 225 | 225 | 225 | 225 | 315 | |
| | 400 VAC | - | 80 | 145 | 145 | 145 | 145 | 145 | 145 | 165 | |
| | 460 VAC | - | 77 | 180 | 180 | 180 | 180 | 180 | 180 | 200 | |
| Cos ϕ PHI | 230 VAC | 0,82 | 0,91 | 0,82 | 0,82 | 0,82 | 0,82 | 0,82 | 0,82 | 0,77 | |
| | 110 VAC | - | 0,84 | 0,98 | 0,98 | 0,98 | 0,98 | 0,98 | 0,98 | 0,93 | |
| | 400 VAC | - | 0,54 | 0,51 | 0,51 | 0,51 | 0,51 | 0,51 | 0,51 | 0,47 | |
| | 460 VAC | - | 0,54 | 0,50 | 0,50 | 0,50 | 0,50 | 0,50 | 0,50 | 0,44 | |

Dimensionering

| Manöverdon storlek | | | 10* | 20A | 30 | 35 | 40 | 50 | 60 | 70 |
|---|------------------|----|------|-------|---------|-------|-----|---------|-----|---------|
| Ventiltyp | Δp , bar | | | | | | | | | |
| Kulventil 3-delad AT3502-3552 red. genomlopp | 25 | DN | 8-25 | 15-50 | 65 | 80 | 100 | 125-150 | 200 | - |
| Kulventil Ajtec AT3533-3534 fullt genomlopp | 25 | DN | - | 15-50 | 65 | 80 | 100 | - | - | - |
| Kulventil flänsad AT3580-3585 fullt genomlopp | 16 | DN | - | 15-40 | 50 | 65-80 | 100 | 125 | 150 | 200 |
| Vridspjällventil Eurovalve AT2300-2344 | 10 | DN | - | 50-80 | 100-150 | - | 200 | - | 250 | 300-350 |

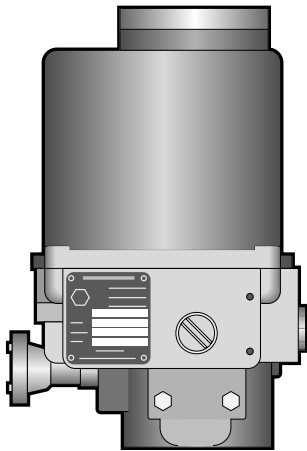
* AT3851-20 väljes vid behov av inbyggd nödmanöver, hastighetskontroll etc.

Dimensioneringen är övergripande och tar inte hänsyn till förändringar som påverkar ventilernas vridmoment.

Tillbehör och varianter

- Gångtidreglering*
- Återföreningspotentiometer
- Lägesgivare 4-20mA*
- Lägesställare 4-20mA* eller 0-10 V*
- Lokal manöverströmställare*
- Skyddsklass IP 67
- 180° vridning
- Epoxylackering

* Ej manöverstorlek 10.



AT 3851EX

EX utförande: AT 3851 EX

| | |
|-------------------------|--|
| EX klass: | II2GEx d IIB T4 enligt EN50018-1977/EN50014-1977 |
| Certifikat nr: | KEMA ATEX 2156X |
| För manöverdonsstorlek: | 20A t.o.m 70 och lokal manöver AT3851-107EX |
| Spänning: | 110, 230 och 400 VAC |
| Tekniska data: | enligt standardmanöverdon AT3851 |
| Elektriska data: | enligt standardmanöverdon AT3851 |
| Dimensionering: | enligt standardmanöverdon AT3851 |

EEx d-konstruktionen av manöverdonet tillåter att samtliga standardtillbehör får monteras i motorutrymmet.

Installation

- Vid alla arbeten med manöverdonet skall strömmen frånkopplas.
- Manöverdonet ska kopplas enl. kopplingsschema.
- Varje don måste spänningsmatas separat genom individuell omkopplare eller reläkontakt, minimum 16A, så att korsmatning mellan donen förhindras.
- Vid utomhusinstallation skall donet förses med skydd (tak eller kåpa) alternativt väljes don med skyddsklass IP67.
- Installation med nedåtriktad motor bör undvikas.
- Vrid ventilen med manöverdonets handratt till mittläget. Se indikering på donets topp.
- Anslut alltid värmeelementet.
- Kontrollera att manöverdonet vrider ventilen i önskad riktning.
- Rätt ändlägeskontakt (öppen eller stängd) skall då bryta motorströmmen.
- Kabelgenomföringar skall uppfylla minst manöverdonets skyddsklass.
- EX-manöverdon skall anslutas enl. gällande normer.
- Min. 5 gänggångar, min. 8 mm.

Märkning

Artikelnr, fabrikat, typbeteckning, serie nr, spänning och strömstyrka.
EX-don dessutom med EExd IIB T4, certifikatnr och teststation.
Kopplingsschema är placerat i motorutrymmet.

Beställningsnyckel

Exempel: AT3851-20AC24

| AT3851 | -20 | AC24 |
|----------|---------|----------|
| Fig. nr. | Storlek | Spänning |