

Allmänt

Heltätande vridspjällventil med centriskt placerad spjällskiva och utbytbart foder. Ventilen är helt tät enligt SS-ISO 5208 oberoende av strömningsriktning. Ventilen har konstruerats och tillverkats för användning i system där driftförhållanden är lämpliga för anordningen enligt tillämpbara standarder. Brukaren ansvarar för val av material och konstruktivt utförande med hänsyn till gällande driftförhållanden.

Ventilerna uppfyller kraven i AFS 1999:4 §8, fluidgrupp 2 och skall ej CE-märkas.

Märkning

Ventilhuset är märkt med tillverkare, ventiltyp, PN, DN.

Risker vid användning

Vid manövrering av ventil med spak skall man hålla längst ut på spaken för att undvika klämskador mellan spak och ventil. Manövrering av ventilen ska ske långsamt för att undvika tryckslag i systemet.

Ankomstkontroll

Kontrollera att ventilen motsvarar beställningen och att den är fri från skador, samt att rätt bruksanvisning är medskickad. Gummifodret är märkt med gummikvalitet.

Hantering

Ventilen skall förvaras i torrt, svalt och mörkt utrymme för att undvika korrosion, nedsmutsning och förändringar i gummits beskaffenhet. Medlevererade skydd skall vara påsatta.

Ventilen skall vara öppen cirka 10°, så att gummifodret avlastas.

Vid hantering skall ventilens vikt beaktas så att personskador undviks.

Montering

Innan monteringen påbörjas skall kontroll utföras, att ventilen överensstämmer med systemets konstruktionsdata och driftförhållanden.

Tillse att rörledningen är fri från föroreningar, glödska och annat som kan störa ventilens funktion.

Kontrollera att flänsarna som ventilen skall monteras mellan är parallella, har samma centrumlinje och att avståndet mellan flänsarna är anpassat till ventilens bygglängd. Använd aldrig en ventil för att dra ihop eller räta ut felaktigt lagda rörsträckor.

Genomloppet till anslutande fläns får ej vara mindre än vridspjällventilens.

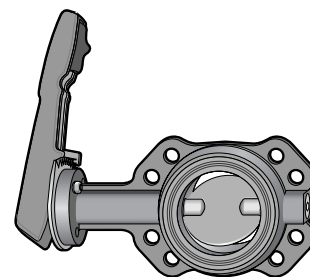
Ventilens spjällskiva skall vid manövrering fritt kunna rotera in i anslutande rörledning (se figur 1), och spjällskivemått i resp. produktblad.

Installation av ventil i byggnad skall göras så att den blir åtkomlig för utbyte och underhåll.

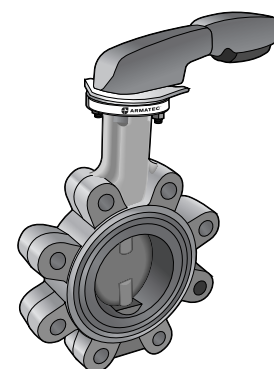
Ventilen AT 2301LUG kan användas som ändventil.

Montering skall ske utan packningar, då ventilens gummifoder tjänstgör som flänspackning.

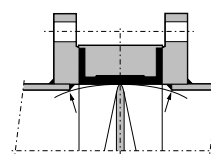
Ventilen bör monteras med axlarna i horisontellt läge. Detta för att bäst utnyttja den självrensande effekten som uppstår på tätningsytorna vid öppning och stängning (se figur 2).



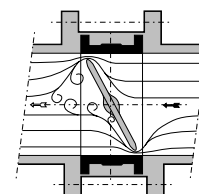
AT 2301



AT 2301LUG

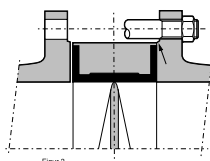


Figur 1



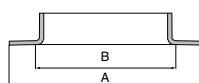
Figur 2

Om ventilen har en pil som anger strömningsriktningen skall denna följas.



Montering av ventil i flänsförbandet

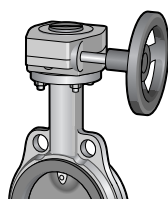
- Sätt i några flänsbultar för att hålla ventilen under inpassning.
- Stäng ventilen, så att spjällskivans kant är minst 10 mm innanför huset.
- Placera ventilen mellan flänsarna, centrera ventilhuset och sätt i resten av flänsbultarna.
- Öppna ventilen och drag åt bultarna för hand.
- Stäng ventilen sakta och kontrollera att spjällskivan går fri i rörledningen.
- Dra bultarna växelvis tills metallisk kontakt uppstår (se figur 3).
- Bultlängder och spjällskivemått finns på respektive ventilens produktblad. Maximala åtdragningsmoment av flänsförbandet: DN 50-125 max 100Nm DN 150-300 max 250Nm



Lösfläns

Min/max dimensioner vid montering av ventil i system med lösfläns och krage

Ventil DN	Min A (mm)	Max B (mm)
50	98	66
65	113	83
80	128	104
100	148	123
125	176	152
150	206	176
200	261	230
250	316	275
300	372	330



Montering och injustering av snäckväxel

- Ställ ventilen i stängt läge.
- Sätt in medbringaren i växelhuset.
- Manövrera växeln till stängt läge och montera den på ventilens fästfläns.
- Lossa låsmuttern närmast STÄNGT på växeln och skruv ut ställskruven några varv.
- Injustera ventilens stängda läge, skruv in ställskruven och säkra den med låsmuttern.
- Lossa låsmuttern närmast ÖPPET på växeln och skruv ut ställskruven några varv.
- Injustera ventilens öppna läge, skruv in ställskruven och säkra den med låsmuttern.

Idrifttagning

Före uppstart skall rörsystemet rensas och avluftas med fullt öppen ventil. Starta alltid systemet med stängd ventil.

Använd ej andra anordningar för manövrering än de som har medlevererats. Ventilen är öppen när handspaken är i linje med rörledningen och på ventil med växel enligt den visuella indikeringen.

Drift och skötsel

Motionering av ventil minst var 6:e månad, vilket skall dokumenteras genom förda journaler, t.ex. genom löpande underhållssystem.

Växeln är permanent smord och underhållsfri, vid placering i varmt utrymme bör dock växelns lock kontrolleras och efterdras vid behov.

Funktionskontroll och åtgärder

Före demontering av ventilen eller före reparations- och underhållsarbeten på ventilen skall denna göras trycklös och avkylas.

Vid farliga fluider måste tömning och luftning utföras.

Reservdelar

Ventilen är underhållsfri, men möjlighet finns att byta foder vid kraftigt slitage.